



LINA ESPINOSA
LÍNEAS IMPROBABLES

Lineas Olas

RAFAEL PÉREZHERNANDO

Agradecimientos:

A Francine Birbragher y a Virginia de la Cruz Lichet.

© de este catálogo: Rafael Pérez Hernando

© de los textos: Francine Birbragher, Lina Espinosa y Rafael Pérez Hernando.

Fotografías de las obras: © Luis y Víctor Vioque

Otras fotografías: © Luis y Víctor Vioque

Todos los derechos reservados.

LINA ESPINOSA
LÍNEAS IMPROBABLES

LINA ESPINOSA
LÍNEAS IMPROBABLES



21 noviembre 2019 – 25 enero 2020

Galería Rafael Pérez Hernando
Orellana, 18 - 28004 Madrid
www.rphart.net / info@rphart.net



Lina Espinosa (Bogotá, 1964) realizó estudios de Máster of Fine Arts en The School of Art Institute of Chicago. Además de artista, es docente en el Departamento de Arte de la Universidad de Los Andes desde 1991, del que además fue Directora entre 1997 y 2001. Desde 1986 ha participado en exposiciones individuales y colectivas a nivel nacional e internacional, y su obra está presente en colecciones de Latinoamérica, Estados Unidos y España, entre otros. Su colaboración con nuestra galería comienza con un solo project en ARTBO Bogotá 2018, donde su obra “Trazos y silencios” recibió la mención de honor del Premio KUBIK. Ahora se inaugura su primera individual en España, que bajo el título de *Líneas Improbables* recoge varios de sus trabajos realizados en los últimos años.

Lina Espinosa (Bogota, 1964) has an MFA in Fine Arts from The School of Art Institute of Chicago. She is an artist and teaches at Universidad de los Andes Art Department since 1991, where she was Head of the Art Department from 1997 to 2001. Since 1986 she has been participating in national and international exhibitions and her work is part of collections in Latino America, United States and Spain, amongst others.

Her collaboration with our gallery started with a solo Project in ARTBO Bogotá 2018, where her work “Traces and Silences” received the Honorable Mention of the KUBIK Price. Her first Solo Show in Spain, *Improbable Lines*, gather a series of works from the last years.

La línea es la protagonista de la exposición que presenta Lina Espinosa (Bogotá, 1964) en la Galería Rafael Pérez Hernando, en Madrid. Se trata de una línea compleja que se manifiesta en cada una de las obras incluidas en la muestra, con múltiples expresiones físicas y simbólicas, que no solo constituye una expresión material sino también un medio que transmite pensamientos y emociones.

Sin ser una retrospectiva, la selección abarca un periodo bastante amplio de la trayectoria de la artista. Para comenzar, incluye una colección de dibujos tridimensionales realizados con líneas que se salen del papel, la cual presenta por primera vez en esta exposición. Los orígenes de estas piezas se remontan a la serie *A través del cuerpo* (2003-2009) compuesta por dibujos de luz, de claro corte figurativo, logrados mediante la perforación de pequeños agujeros. Al ser colocados sobre una superficie luminosa, develan personajes que muestran emociones provocadas por situaciones conflictivas. Uno de ellos, por ejemplo, representa el rostro de un hombre llorando y otro un personaje acongojado por una gran tristeza. Los dibujos pueden apreciarse únicamente al ser colocados sobre una superficie lumínica pues, de lo contrario, solo se aprecian papeles blancos con pequeños orificios. Lo invisible se vuelve concreto al ser visto a contraluz.

Algunos bocetos realizados en esa época siembran la semilla para el desarrollo posterior de los dibujos que se salen del papel y eventualmente adquieren vida propia en obras tridimensionales. En ese entonces, sin embargo, la artista considera que son demasiado íntimos y decide no mostrarlos. Desarrolla, en cambio, series como *Coordenadas móviles* (2009-2012), basada en la representación del concepto de “territorio”; el proyecto *Impacto mínimo* (2012-2013), en el que explora la explotación minera y el manejo irregular de basuras que destruyen el medio ambiente marino; *Mapas vivos* (2012-2014), experimentos audiovisuales que exploran el concepto de vulnerabilidad a través de cartografías; y *Flores negras* (2014), en las que combina arte y biología desde una perspectiva ecológica.

Una vez finalizados estos proyectos, Espinosa cuestiona la esencia de su trabajo y retoma la idea de llevar la línea al espacio. Durante el proceso de reflexión y búsqueda, retoma el video *Fonografías* (2012), de claro corte autobiográfico, en el que muestra, en un primer plano, su mano realizando trazos en su mesa de dibujo. Aquí parte de una exploración de sonidos, que

usa como partitura de un dibujo automático y comienza a producir los dibujos de la serie que le da el nombre a la exposición, *Líneas improbables*.

Algunos de los dibujos surgen de algo tan “improbable” como el sonido de la actividad callejera que se escucha en el estudio de la artista en Bogotá, Colombia, a pesar de estar ubicado en un sexto piso. Según ella, “al mudarme al estudio en Las Nieves me sobrecogió el ruido que entraba a través de las ventanas. El mundo de la calle en el que se combinaban los pregones de los vendedores, las oraciones de las procesiones, los gritos de los manifestantes y las bocinas de los autos, me impresionaba y esa sensación se traducía en grafismos que se convertían en la huella de esa ciudad bogotana que se colaba en mi taller.” El estudio —recreado en una de las salas de la galería con el fin de darle al visitante una experiencia vivencial— se convierte en un laboratorio en el que la artista comienza a analizar procesos a partir de dibujos bidimensionales de los que eventualmente se desprenden delgados cables metálicos. Más adelante, los hilos cobran vida propia al desprenderse del papel y convertirse en obras tridimensionales que cuelgan de las paredes y del techo.

El taller se convierte en un espacio natural en el que la artista teje delicadas estructuras amorfas con finos hilos metálicos. Cada dibujo que realiza, con o sin papel, extrae para ella la estructura de una idea, de una síntesis. Poco a poco se va alejando de la temática y se enfoca más en el proceso. Cada dibujo, dialoga con otros dibujos, con otras obras, y por ende el proceso se transforma permanentemente. Un aspecto fundamental de este proceso es la búsqueda del hilo preciso, del alambre adecuado, del material ideal que le permite transmitir una idea.

Una obra que marca un hito en esa búsqueda es *Familia* (2010), un “nudo” de alambre del cual cuelga una pequeña piedra, la cual representa las tensiones y contradicciones presentes en la pertenencia a un núcleo familiar. Según la artista, a partir de este delicado y diminuto ensamblaje, presentado por la Galería Rafael Pérez Hernando en la feria ARTBO en Bogotá en el 2018, Espinosa desarrolla una serie de obras “autobiográficas” abstractas, construcciones o “marañas” de alambre realizadas a partir de experiencias personales muy íntimas. Entre estas se destacan varios dibujos, con y sin papel, creados con hilos metálicos como *Desórdenes* (2011), *Otras Olas* (2019) y *Cobija* (2019).

Otra pieza que se destaca en la exposición es *Historias que no fueron o serán* (2019), una instalación de láminas metálicas en forma de “lágrimas” o gotas y espejos circulares que cuelgan de hilos invisibles y se mueven muy levemente ante acciones como el paso de un espectador. La obra plantea la oportunidad de reflexionar sobre la fragilidad del presente y la incertidumbre hacia el futuro inmediato. *Ancestro* (2018), un delicado árbol hecho con un fino alambre de bronce sobre un diminuto objeto encontrado que, como el nombre lo indica, está relacionado con los antepasados de la artista e inspirado en su “árbol genealógico”. Este árbol, según Espinosa, tiene que ver con la búsqueda de una historia propia y nos invita a reflexionar sobre quienes somos y de donde venimos tanto a nivel individual como comunitario.

Una pieza fundamental es *Trazos y silencios* (2018), la cual consiste en un hilo metálico sobre papel. A partir de ella surgen la mayoría de las obras que se salen de la superficie plana hacia el espacio. Cabe anotar que este dibujo recibió una mención de honor del Premio Kubik en la feria ARTBO de Bogotá, en el 2018.



trazos y silencios, 2008
guaya cosida sobre papel
44 x 58,5 x 10,5 cm

Entre las obras tridimensionales se destacan aquellas que exploran la espiral como *Dolor y olvido* (2006). Esta forma geométrica curva, que emana de un punto y se aleja a medida que gira a su alrededor, se encuentra en la naturaleza tanto en el reino animal como vegetal. De igual forma, es frecuente en distintas culturas, particularmente en civilizaciones antiguas para las cuales simboliza el viaje o la vida. Por otra parte, para la artista, la espiral sintetiza un posible patrón de movimiento de la historia. *Geografía* (2019), realizada con alambre sobre cartón, es una de ellas. La espiral, presente anteriormente en series como *Dibujo habitable* (2015) (VIII Premio Luis Caballero-Nominados) y *Trópicos* (2017), es, según explica la artista, “un símbolo muy poderoso. Por un lado, hace referencia a la concepción del tiempo cíclico presente en distintas culturas ancestrales incluyendo algunas culturas precolombinas que poblaron lo que hoy es Colombia y, por otra parte, simboliza el movimiento y la estructura del cambio”. En *Generaciones* (2019) se percibe una serie de semicírculos de alambre que se salen del papel. Lo que el espectador no ve inicialmente es que se trata de una línea continua que forma una columna, la cual se puede ver al observar la parte posterior de la obra enmarcada en una caja acrílica. Esta pieza, según Espinosa, está relacionada con su experiencia como madre y, a nivel más general, con la evolución de los seres humanos.

En palabras de la artista, “la línea es la protagonista de una búsqueda que privilegia la intuición como una forma de conocimiento certera, contundente y esencial, a pesar del lugar que el pensamiento racional le otorga a esa forma infalible de transformación de la conciencia, de evocación y memoria, a esa forma de creación de realidades que llegan a ser más reales que lo llamado real.” En cada una de las obras expuestas la línea se convierte en un símbolo que transmite la esencia de la forma en una especie de abstracción conceptual con matices existencialistas.

Francine Birbragher PhD, 2019.

The line is the protagonist of the exhibition presented by Lina Espinosa (Bogota, 1964) at Rafael Pérez Hernando Gallery in Madrid. It is a complex line that manifests itself in each of the works included in the show, with multiple physical and symbolic expressions that constitute not only a material manifestation but also a medium that transmits thoughts and emotions.

Without being a retrospective, the selection covers a relatively extensive period of the artist's career. It includes a collection of three-dimensional drawings made with lines that come out of the paper, which is presented for the first time in this exhibition. The origins of these pieces date back to the series *A través del cuerpo* (Through the Body, 2003-2009) composed of light-based drawings of explicit figurative nature, achieved by drilling small holes on the paper. When placed on a luminous surface, they reveal characters that show emotions caused by conflicting situations. One of them, for example, represents the face of a man crying and another a character grieved by great sadness. The drawings can only be seen when placed on a lit surface. Otherwise, only white papers with small holes can be seen. The invisible becomes concrete when seen backlit.

Some sketches made at that time sow the seed for the development of the drawings that come out of the paper and eventually acquire their own life in three-dimensional works. At that time, however, the artist considered them too intimate and decided not to show them. Instead, she developed several series: *Coordenadas móviles* (Mobile Coordinates, 2009-2012), based on the representation of the concept of "territory;" the project *Impacto mínimo* (Minimum Impact, 2012-2013), in which she explored mining exploitation and irregular waste management that destroy the marine environment; *Mapas vivos* (Live Maps, 2012-2014), audiovisual experiments that explored the concept of vulnerability through cartography; and *Flores Negras* (Black Flowers, 2014), in which she combined art and biology from an ecological perspective.

Once she finished these projects, Espinosa questioned the essence of her work and rethought the idea of bringing the line into space. During the process of reflection and search, she took up the video *Fonografías* (Phonographies, 2012), clearly autobiographical, in which she shows, in the foreground, her hand making strokes on a drawing board. Inspired by the exploration of sounds, she uses the score of an automatic drawing and produces the series

that gives the name to the exhibition, *Improbable Lines*. Some of the drawings arise from something as "unlikely" as the sound of the street's activity heard in the artist's studio in Bogotá, Colombia, despite being located on a sixth floor. According to the artist, "when I moved to the studio in Las Nieves, I was overwhelmed by the noise that came through the windows. The street's world, the salesmen's proclamations, the prayers of the processions, the shouts of the demonstrators, and the horns of the cars, shocked me. That feeling translated into graphics that became the mark of that Bogota city that slipped into my workshop." The studio—recreated in one of the gallery's rooms to give the visitor an immersive experience—becomes a laboratory in which the artist begins to analyze processes based on two-dimensional drawings from which thin metal wires eventually come off. Later, the threads come to life by detaching themselves from the paper and becoming three-dimensional works that hang from the walls and the ceiling.



Fonografías, 2012-2013. Video HD, 6,53 min. Edición de 3.

The studio becomes a natural space in which the artist weaves delicate amorphous structures with fine metallic threads. Each drawing she makes, with or without paper, extracts for her the structure of an idea, of a synthesis. Little by little, she moves away from the subject and focuses more on the process. Each drawing is in dialogue with other drawings, with other works, and therefore the process is permanently transformed. A fundamental aspect of this process is the search for the precise thread, the appropriate wire, the ideal material that allows her to convey an idea.

A work that marks a milestone in that search is *Familia* (Family, 2010), a “knot” of wire from which a small stone hangs. The piece represents the tensions and contradictions that arise from belonging to a family nucleus. According to the artist, from this delicate and tiny assemblage, which was presented by Rafael Pérez Hernando Gallery during the art fair ArtBo, in Bogotá, in 2018, she developed a series of abstract “autobiographical” works, constructions, or “tangles” of wire, inspired by intimate personal experiences. These include several drawings, with and without paper, created with metallic threads such as *Desórdenes* (Disorders, 2011) and *Otras olas* (Other Waves, 2019), and *Cobija* (Blanket, 2019).

Another piece that stands out in the exhibition is *Historias que no fueron o serán* (Stories That Were Not or Will Be, 2019). The installation of metal sheets in the form of “tears” or drops and circular mirrors hangs from invisible threads and moves slightly to motions such as the steps of a spectator. This work allows us to reflect on the fragility of the present and the uncertainty towards the immediate future. *Ancestor* (2018), a delicate tree made with a fragile bronze wire placed on a tiny found object, as the name implies, is related to the artist’s ancestors and is inspired by her “family tree.” According to Espinosa, this tree is inspired by the search of our history. It invites us to reflect on who we are and where we come, both as individuals and as members of a community.

A fundamental piece, *Trazos y silencios* (Strokes and Silences, 2018), consists of a metallic thread on paper and serves as inspiration for most three-dimensional works. It should be noted that this drawing received the Kubik Prize’s honorable mention at ArtBo, in 2018. Some of the three-dimensional works that explore the spiral, including *Dolor y olvido* (Pain and oblivion, 2006), are based on this curved geometric shape, which emanates from a

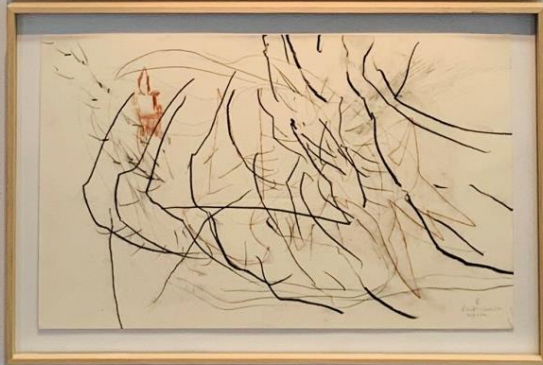
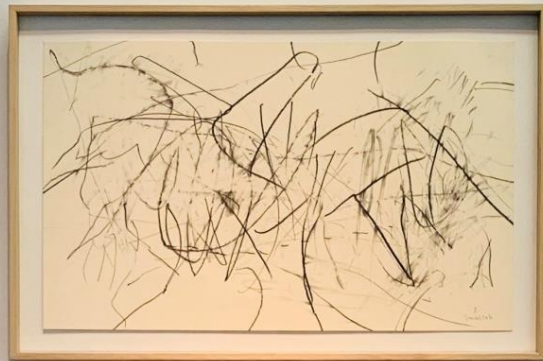
point and moves away as it revolves around it, and is found in both the animal and the vegetal kingdoms. It is also found in different cultures, particularly in ancient civilizations, for which it symbolizes travel or life. On the other hand, for the artist, the spiral synthesizes a possible movement pattern of history. *Geografía* (Geography, 2019), made with wire on cardboard, is another example. The spiral is also present in series such as *Dibujo habitable* (Habitable Drawing, 2015), which was nominated for the VIII Luis Caballero Award, and *Trópicos* (Tropics, 2017).

According to the artist, the spiral is "a very powerful symbol." On the one hand, it refers to the conception of the cyclical time present in different ancestral civilizations, including pre-Columbian cultures that populated what is now Colombia and, on the other hand, it symbolizes the movement and structure of change." In *Generaciones* (Generations, 2019), a series of semicircles made of wire come out of the paper. What the viewer does not initially see is that it is a continuous line that forms a column, which can be seen by observing the back of the work framed in an acrylic box. According to Espinosa, this piece is inspired by her experience as a mother and, more generally, by the evolution of all human beings.

In the words of the artist, "the line is the protagonist of a search that privileges intuition as a form of accurate, forceful, and essential knowledge, despite the place that rational thinking gives to that infallible form of transformation of consciousness, of evocation and memory, to that form of creation of realities that become more real than what is called real." In this show, the line becomes the symbol that conveys the essence of a form in a kind of conceptual abstraction with existentialist nuances.

Francine Birbragher PhD, 2019.

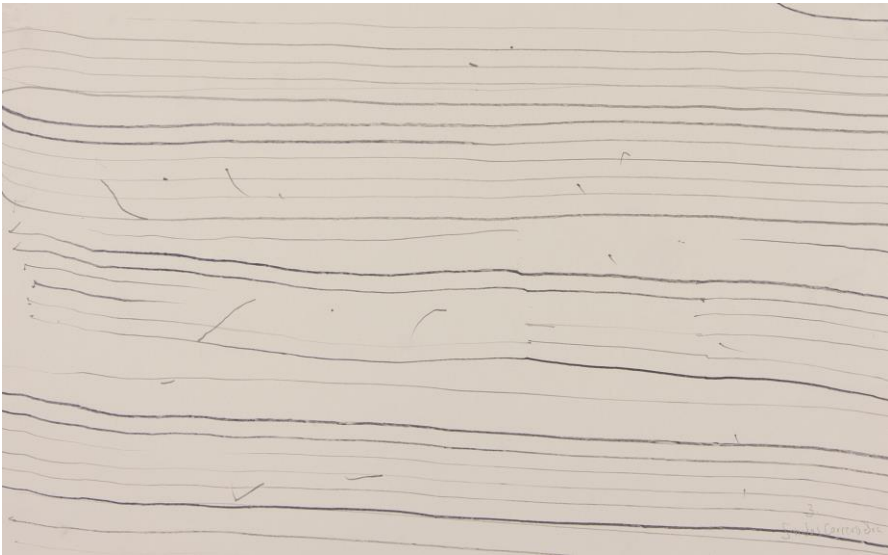
sonidos carrera 8va, 2013
lápices sobre papel
24,7 x 40,5 cm





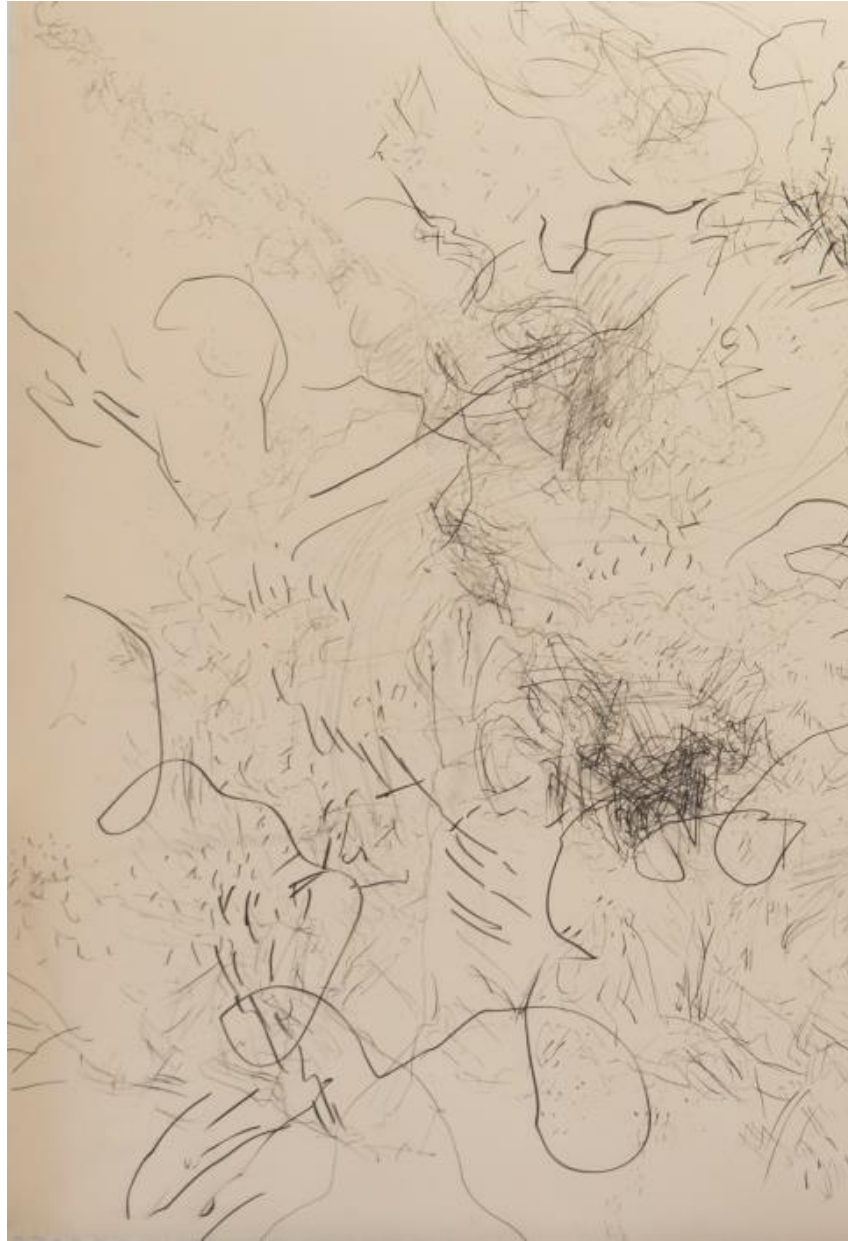
sonidos carrera 8va, 2013
lápices sobre papel
24,7 x 40,5 cm

sonidos carrera 8va, 2013
lápices sobre papel
24,7 x 40,5 cm





partitura, 2014
lápiz sobre papel pergamino
35 x 47 cm

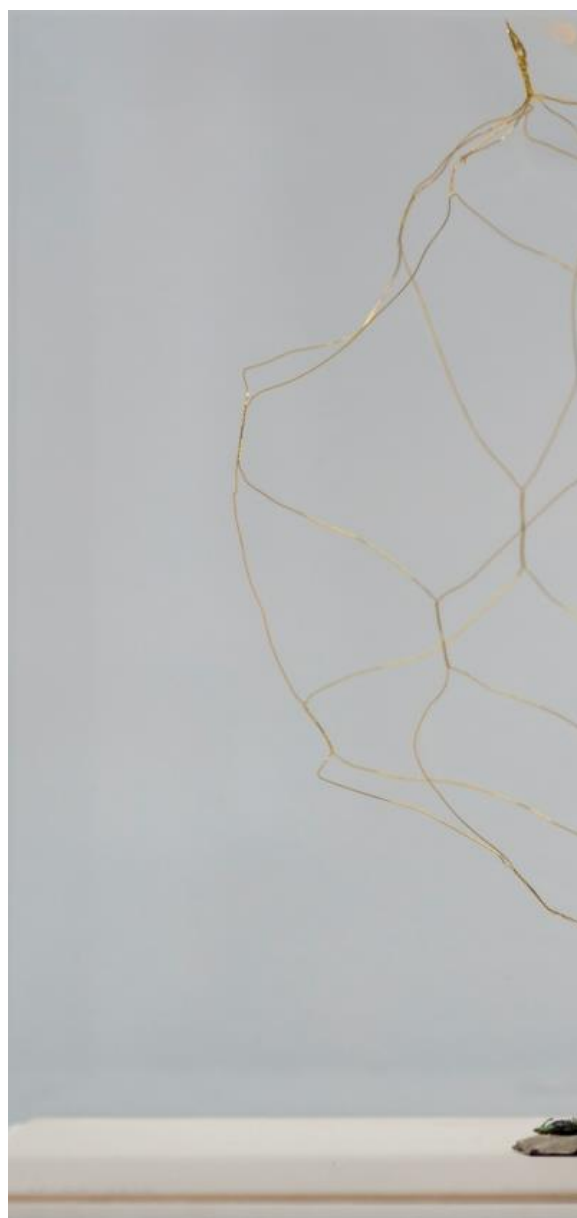




a dos manos, 2019
lápices sobre papel
97 x 127 cm

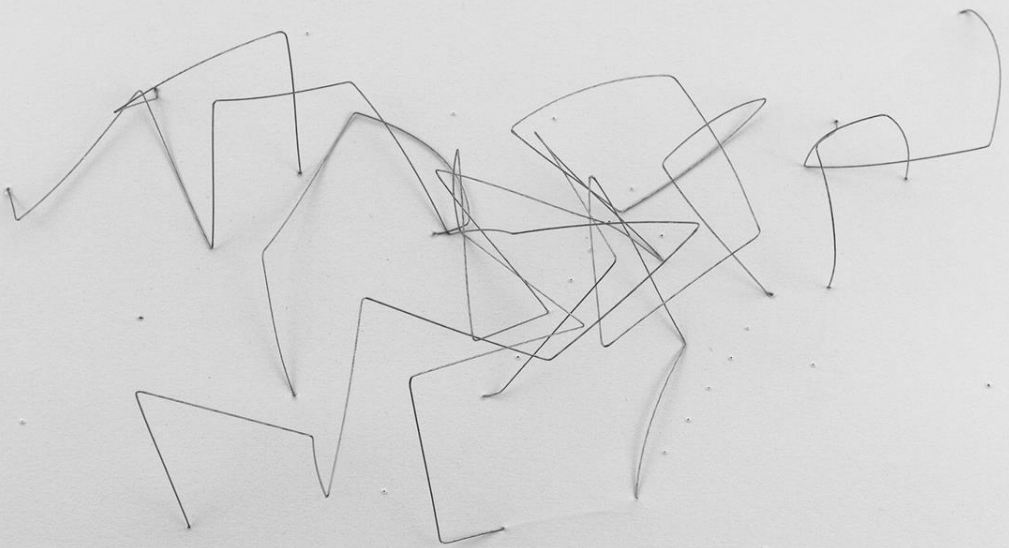






ancestro, 2018
alambre de bronce
22 x 20,5 x 17 cm





trazos y silencios, 2008
guaya cosida sobre papel
44 x 58,5 x 10,5 cm

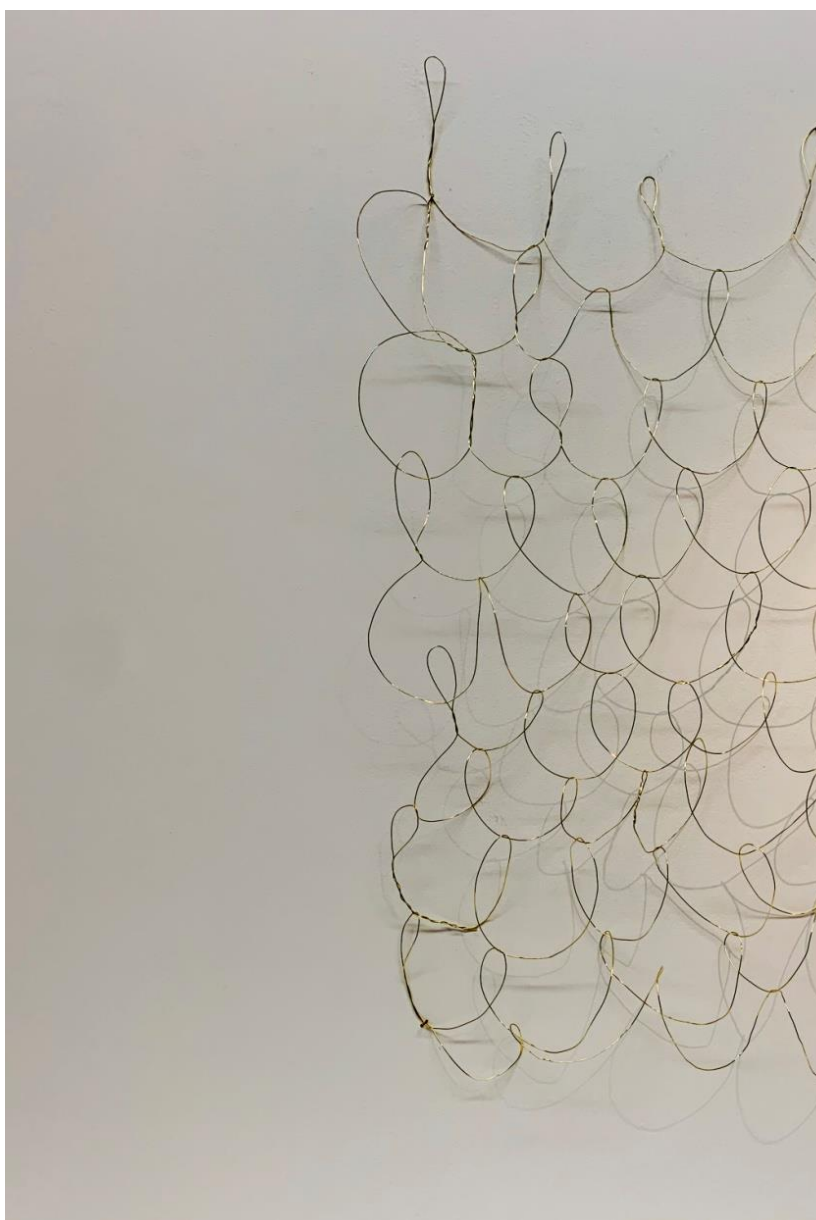
reconstrucción, 2010-2011
alambre sobre papel
35 x 25 cm



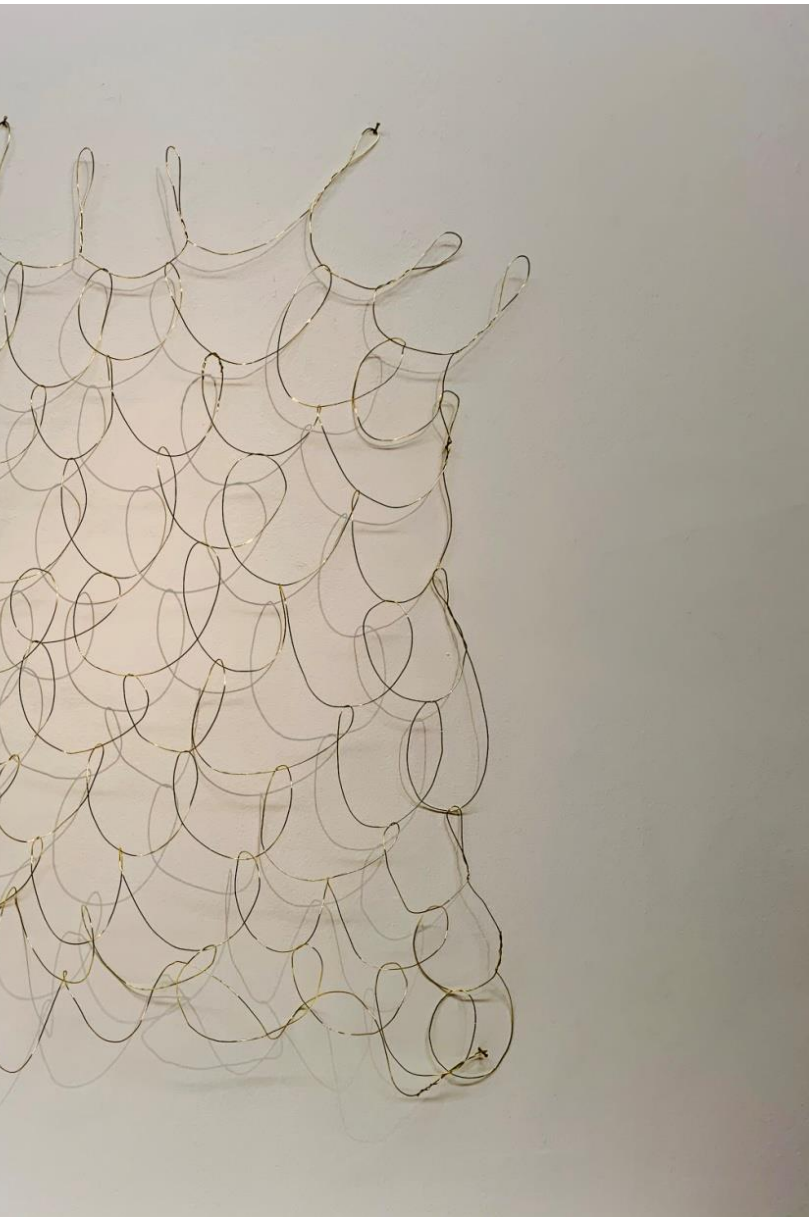
2012 - 2011

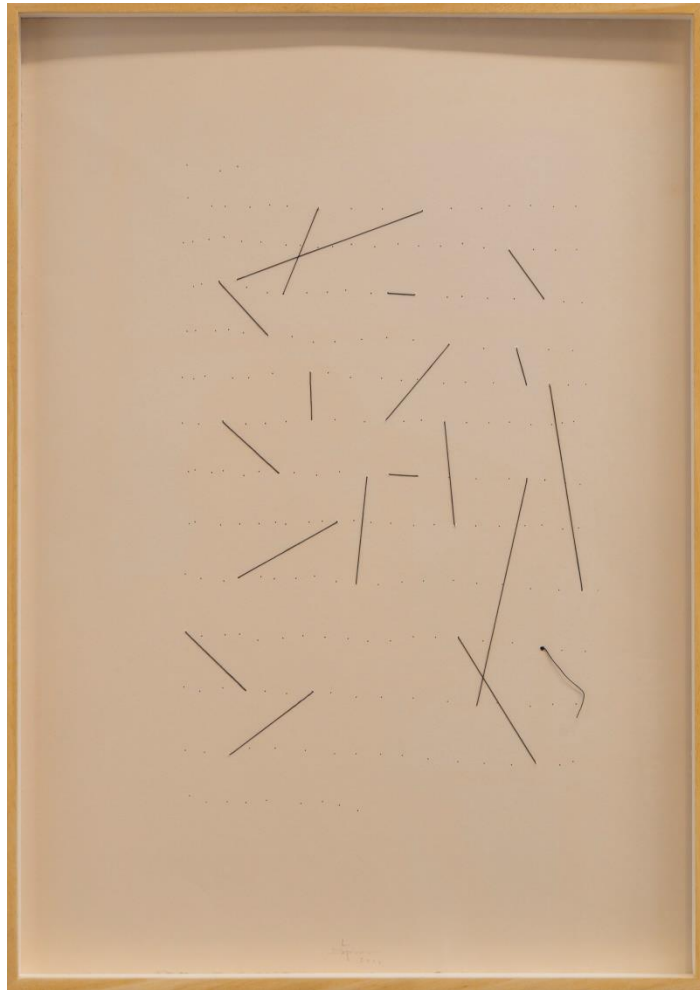
Reconstrucción

2011



cobija, 2019
alambre de bronce
90 x 83 cm





mapa de olvido 2, 2017
hilo sobre papel
35 x 50 cm

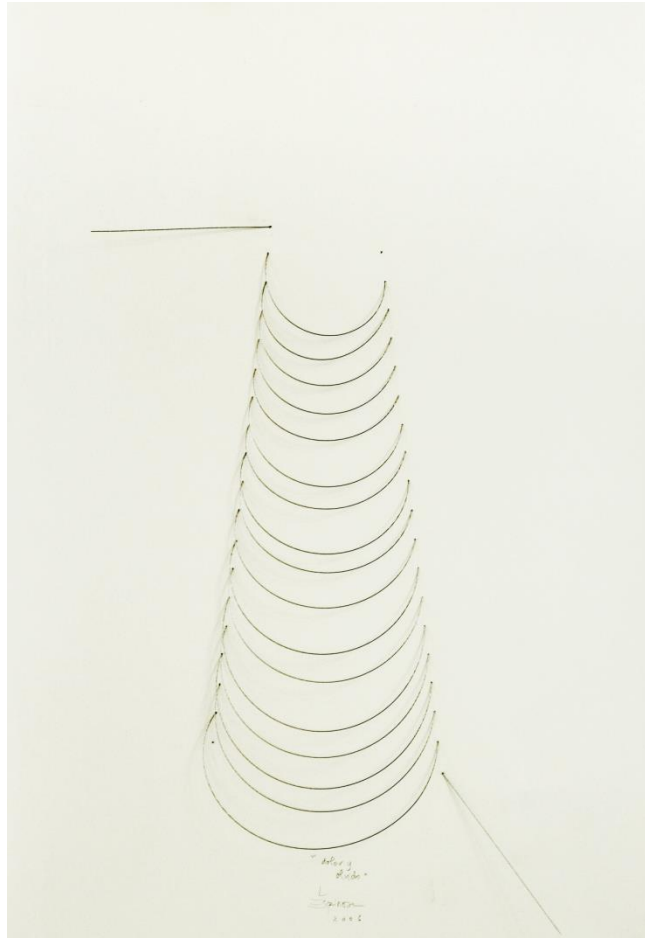
“En *Líneas Improbables* parto de intuiciones, juego con mis obsesiones, exploro ideas largamente machacadas a través de una forma capaz de transformarse hasta encontrar un punto de equilibrio. Quiero obtener la aleación perfecta del metal en la cual el brillo, el peso, el espesor me sirve para cada caso. Busco líneas maleables, otras frágiles, blandas, inesperadas. Surgen de asaltos, movimientos, verdades profundas, silencios o espacios recién imaginados”.

“In *Improbable Lines*, I depart from my intuition, delve into my obsessions, and explore ideas I have been interested for a long time, through a shape that is capable of transforming itself until it finds a point of equilibrium. I wish to find the perfect metal alloy in which brightness, weight and thickness serves each work. I am looking for fragile, soft, unexpected or malleable lines that arise from assaults, movements, deep truths, silences or newly imagined spaces”.

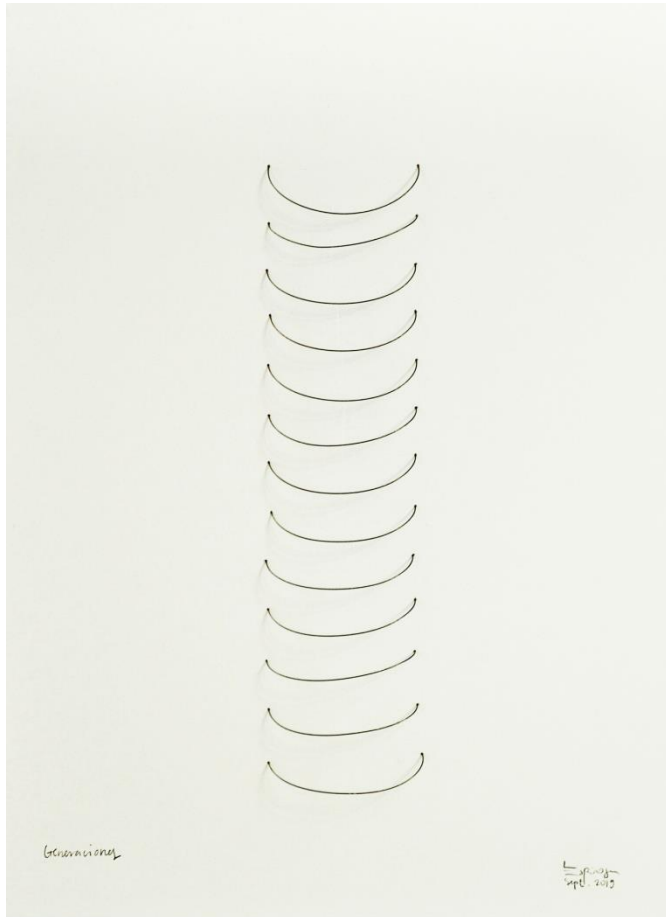
Reflexiones sobre “Líneas Improbables”
Lina Espinosa, 2019

historias que no fueron o serán, 2019
acero inoxidable y nylon
225 x 180 cm

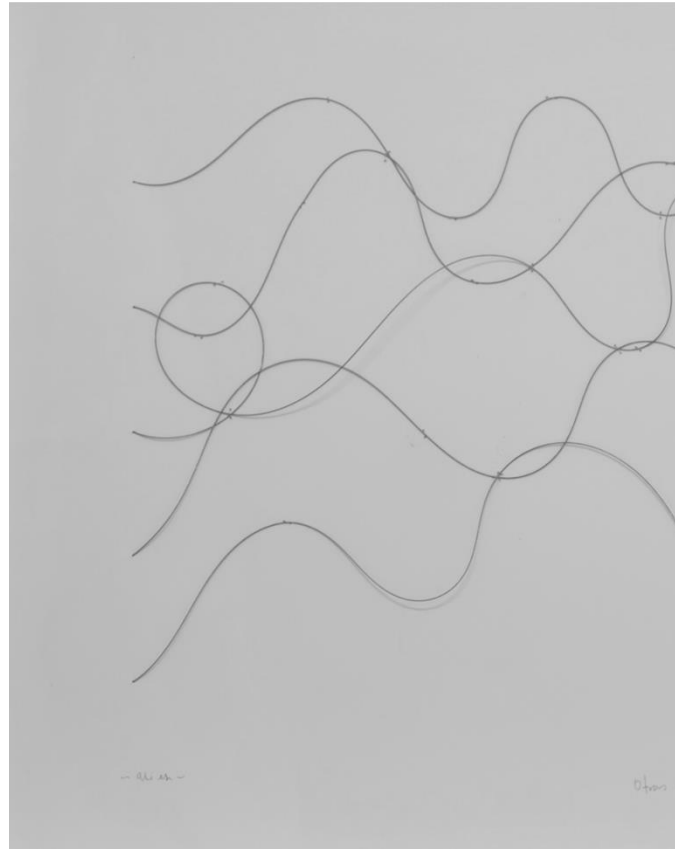




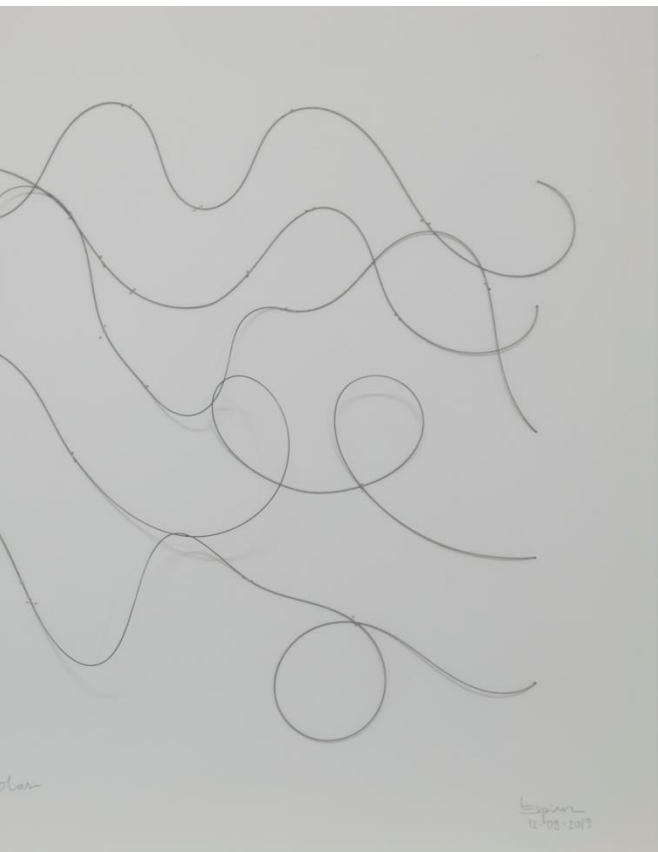
dolor y olvido, 2006
alambre sobre cartón
50 x 35 cm



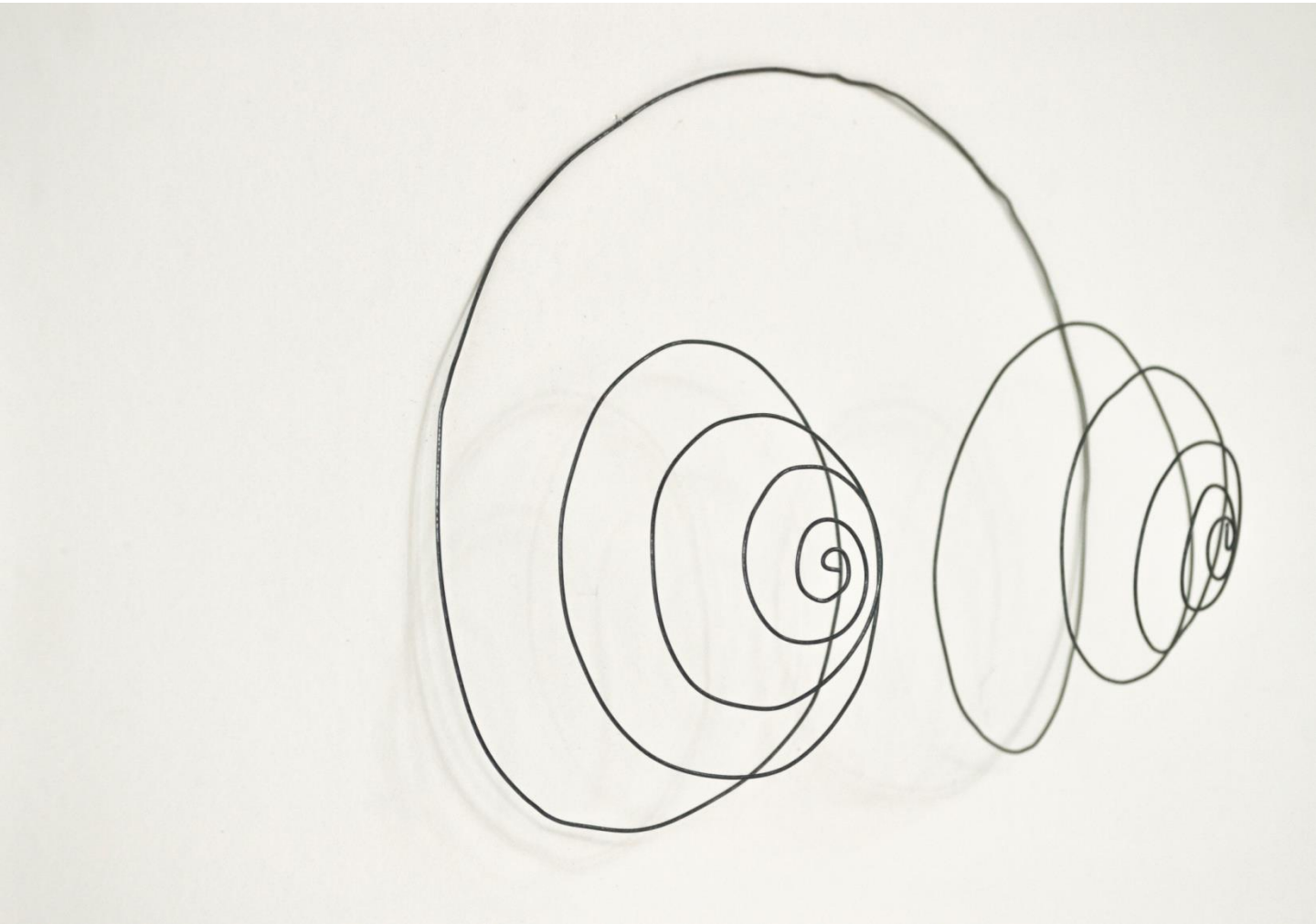
generaciones, 2019
guaya cosida sobre papel
38.5 x 28 cm



otras olas, 2019
guaya cosida sobre papel
56 x 38 x 4 cm

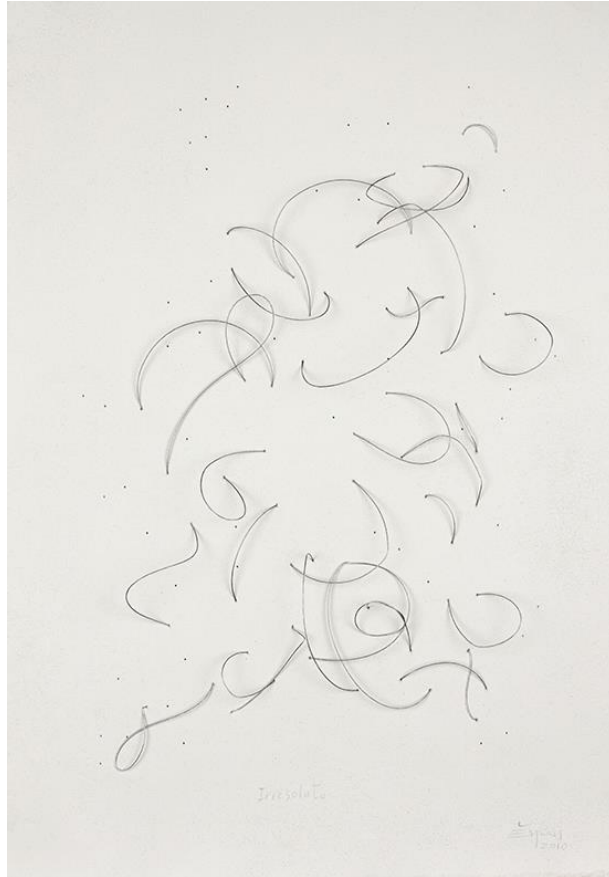


geografía, 2019
alambre sobre cartón
40,6 x 52,5 x 8 cm

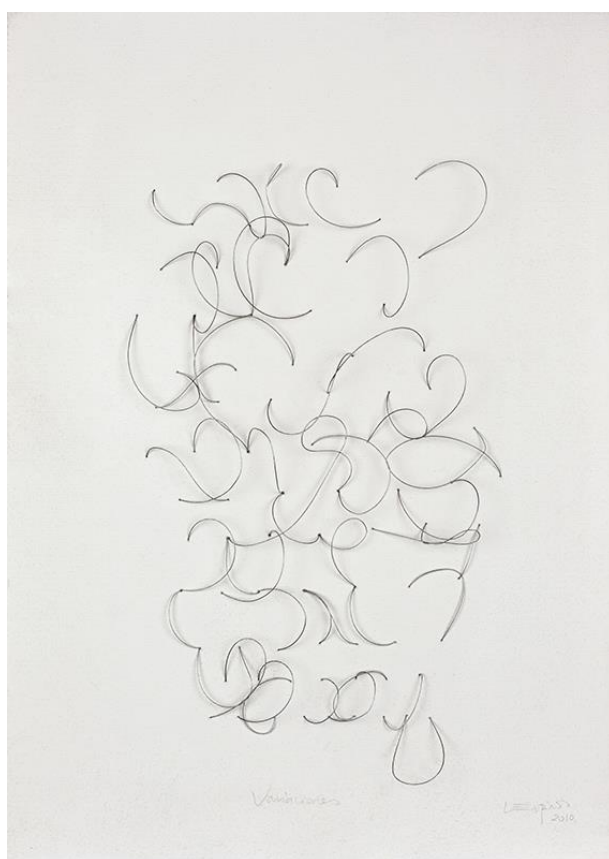




desordenes, 2011
alambre sobre papel
50 x 35 cm

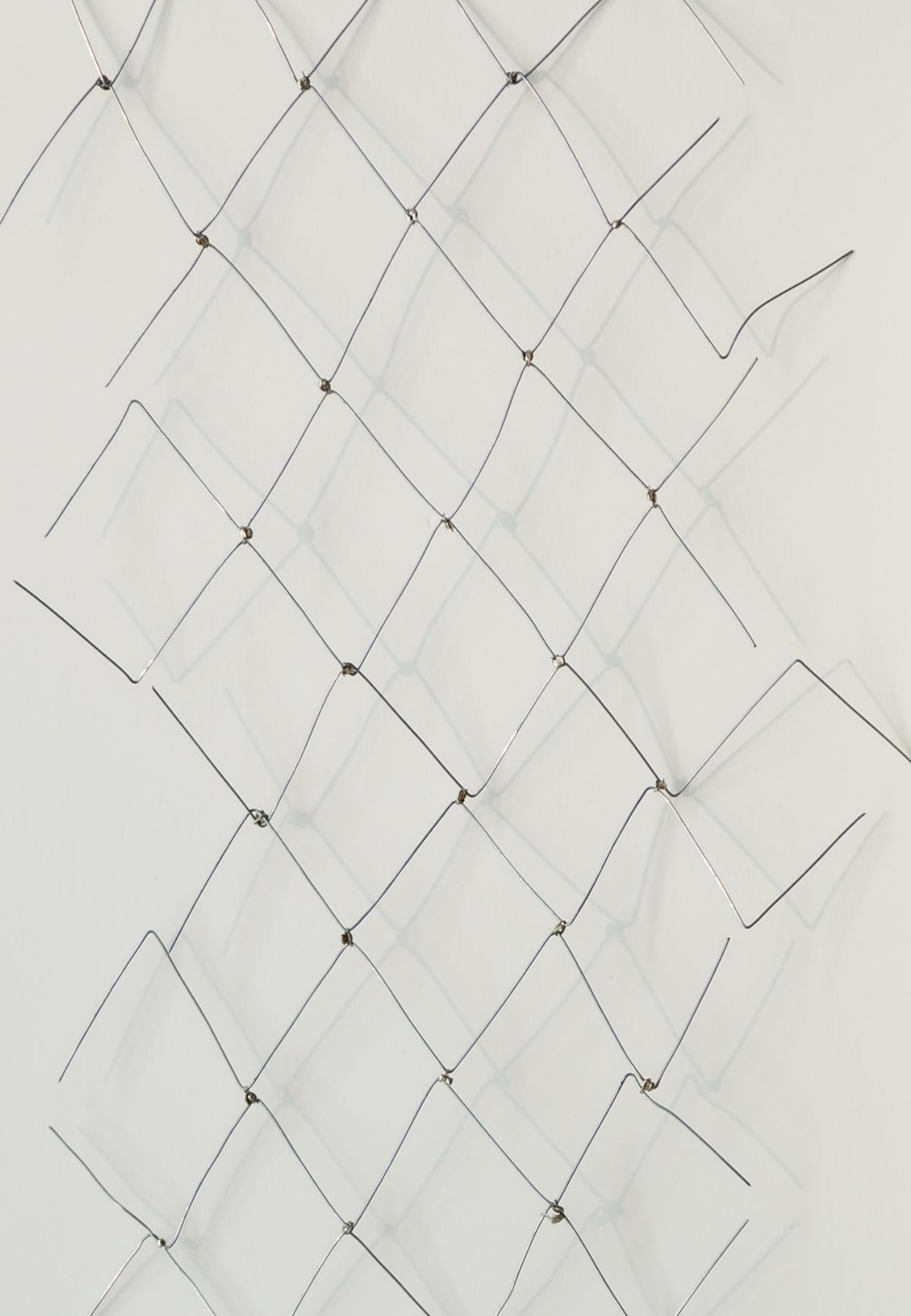


irresoluto, 2010
alambre sobre papel
35 x 25 cm



variaciones, 2010
alambre sobre papel
35 x 25 cm

intuición red, 2019
alambre de aluminio sobre cartón
48,5 x 30 cm







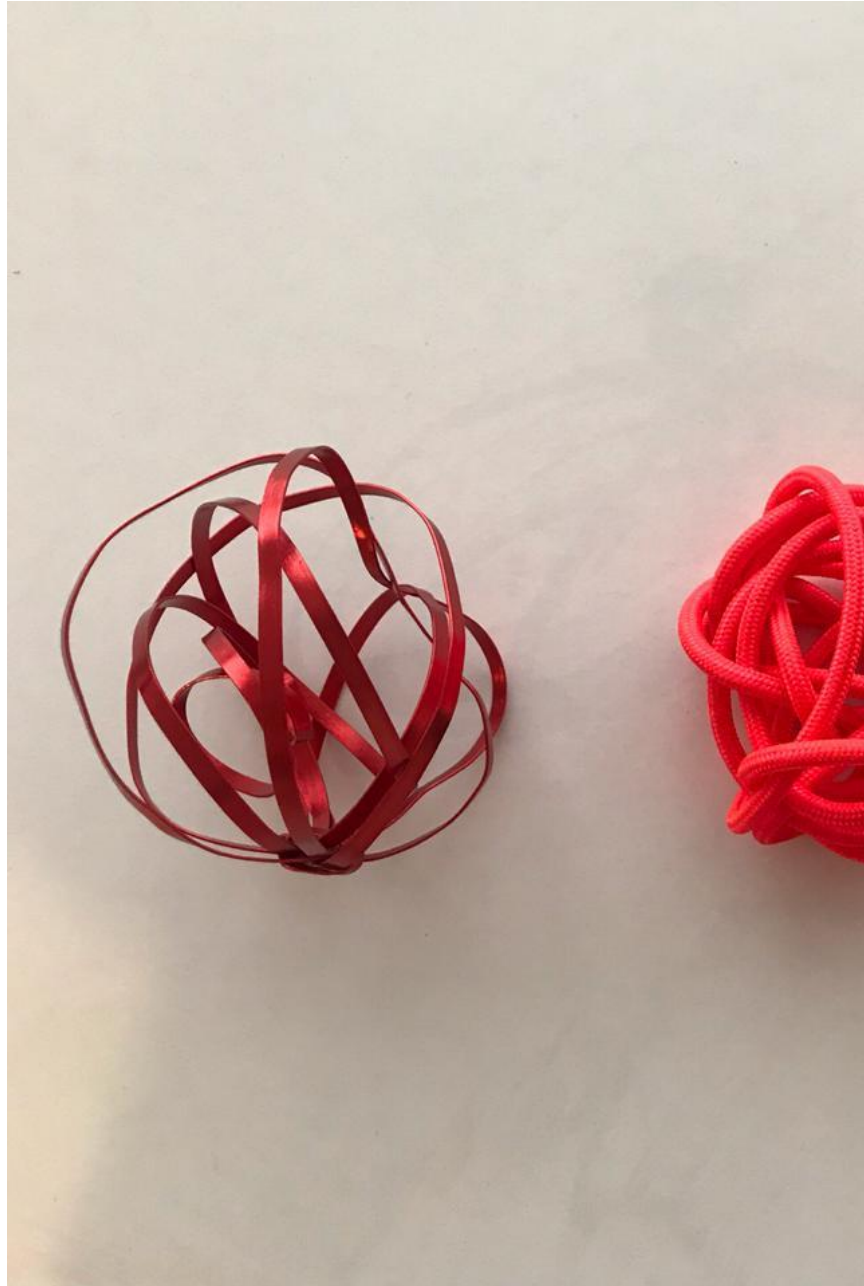
“Al evocar el espíritu del taller en la galería, me arriesgo a desvelar aspectos del proceso y a exhibir no solo la forma perfecta, sino también lo que la antecede: la indagación que se suspende abruptamente y termina, en ocasiones, en lo inacabado. Me arriesgo a que la idea perfectamente delineada, se desdibuje en el fragmento abandonado. Aunque en el fondo, en la vida cotidiana, ¿cuántas cosas no quedan a medio camino? Casi todo está inacabado, desde los afectos hasta los conflictos que resurgen. Es la búsqueda lo que nos mantiene vivos”.

“By evoking the spirit of my workshop in the gallery, I take a risk to reveal aspects of the process and to show not only the perfect form, but also what precedes it: the inquiry that is abruptly suspended and sometimes ends in the unfinished. I explore the process through which a perfectly delineated idea becomes blurred in the abandoned fragment. Although deep down, in everyday life, how many things are not halfway? Almost everything is unfinished, from affections to resurgent conflicts. It is the search that keeps us alive”.

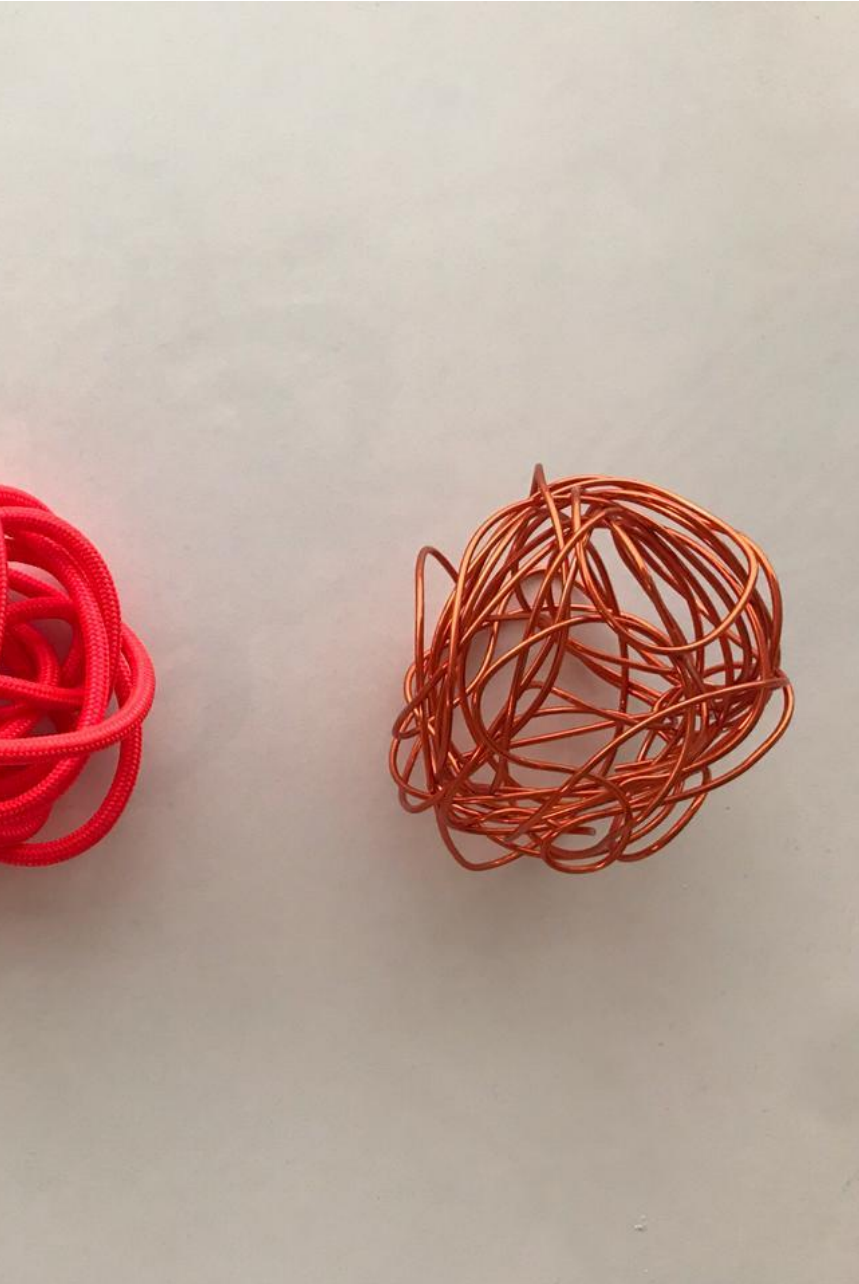
Reflexiones sobre “Líneas Improbables”

Lina Espinosa, 2019





intentos, 2019
cinta de aluminio anodizado, cuerda y alambre de cobre
15,2 x 40,5 15,2 cm



familia, 2010
ensamblaje de alambre y piedra
140 x 25 x 25 cm





líneas improbables

habitan el silencio

divagan

penetran la superficie

no son nada

cruzan el espacio

exploran ritmos

secuencias de puntos

señalan lo invisible

rozan el vacío

intentan de nuevo

calcar

la forma del tiempo

algunas

apenas trazadas

se desvanecen



lina espinosa en su estudio, 2019

LINA ESPINOSA

Bogotá, 1964

Exposiciones individuales:

- 2019** Líneas Improbables. Galería Rafael Pérez Hernando, Madrid.
- 2018** Solo project con Galería Rafael Pérez Hernando @ ARTBO 2018, Bogotá, Colombia.
- 2017** Mapping the Territory II. Cosmópolis. Curaduría: Virginia de la Cruz Lichet, Victoria Bazurto. Nantes, Francia. Mapping the Territory I. Chateau de Ducs de Bretagne. Curaduría: Virginia de la Cruz Lichet, Victoria Bazurto. Nantes, Francia. Trópicos, Cero Galería. Bogotá, Colombia. Curaduría: Virginia de la Cruz Lichet.
- 2015** Dibujo Habitable en el marco del VIII Premio Luis Caballero. Flora ars+natura. Bogota, Colombia. Impacto Mínimo. Fundación Museo Bolivariano de Arte Contemporáneo. Santa Marta, Colombia.
- 2012** Topónimos. Biblioteca Nacional. Bogotá, Colombia. Coordinadas Móviles. Curaduría: María Ángela Méndez. Sala de Proyectos, Universidad de los Andes. Bogotá. Colombia.
- 2009** Zonas Vulnerables Tolima (Proyecto artístico con el apoyo de una pequeña comunidad). Sede del Banco de la República. Biblioteca Darío Echandía. Ibagué, Colombia. Obra Viva. Banco de la República. Ibagué, Colombia.
- 2008** Through the Body. Flatfile Galleries. Chicago, Illinois, EEUU. The School of the Art Institute of Chicago. Departamento de Pintura y Dibujo. Chicago, EEUU.
- 2006** A través del cuerpo. Galería Casas Riegner. Bogotá, Colombia. La Obra Invitada: Lina Espinosa: ¿Hasta Cuándo?. Biblioteca Luis Ángel Arango: Casa de la Moneda. Bogotá, Colombia.
- 2002** Puntos Álgidos. Galería Diners. Bogotá, Colombia.
- 1999** Los dos ojos de una Aguja. Galería Diners. Bogotá, Colombia.
- 1997** Juego de mente. Galería Diners. Bogotá, Colombia.
- 1997** Juego de mente. Galería El Museo. Bogotá, Colombia.
- 1993** Mapas Espirales. Galería Diners. Bogotá, Colombia.
- 1989** Lina Espinosa, Pinturas. Galería El Taller. Pereira, Colombia.
- 1987** Ojos Rotos. Galería Espacio Alterno. Bogotá, Colombia.



lina espinoza. solo project @ artbo 2019



lira espinosa

Exposiciones colectivas:

- 2019** Exposición FORTUNA. Diálogos: extracción, economía y cultura, Museo Universitario Universidad de Antioquia. Medellín, Colombia.
- 2018** El Exploratorio: Zona I – Beyond the limits and the processes of creation. Museum of Latin American Art Long Beach, Molaa. Long Beach, California.
- 2017** Hágase la Luz. Curaduría Celia Birbragher y Francine Birbragher. Espacio Art Nexus, Bogotá.
- 2016** Artistas al Tablero. Universidad Javeriana. Bogotá, Colombia.
- 2015** Atlas Subjetivo de Colombia. Cámara de Comercio de Bogotá – Sede Salitre. Bogotá, Colombia.
- 2014** Tránsitos y Articulaciones. Galería Club El Nogal. Bogotá, Colombia. Where is the art in Bioart?. Flatiron Gallery, SVA, NYC, EEUU. Estudio Abierto. Estudios Las Nieves. Bogotá, Colombia. El Dorado. Fundación Gilberto Alzate Avendaño. Bogotá, Colombia. Gabinete Colectivo. Flora ars+natura. Bogotá, Colombia.
- 2013** Estudio Abierto. Estudios Las Nieves. Bogotá, Colombia. El Dorado. Teorética. San José de Costa Rica, Costa Rica. El Dorado. Galería Gentil Carioca. Río de Janeiro, Brasil. Desde adentro. Artistas de los Estudios Las Nieves. Centro Colombo Americano. Bogotá, Colombia. Semi-Living. The School of Visual Arts. New York, EEUU. Las Nieves en Diálogo: Phillippa Adams y María Vega, Curadoras en residencia. Sala de exposiciones ArtNexus. Bogotá, Colombia.
- 2012** Estudio Abierto. Estudios Las Nieves. Bogotá, Colombia. 2° Premio Bienal de Artes Plásticas y Visuales. Fundación Gilberto Alzate Avendaño. Bogotá, Colombia.
- 2011** Estudio Abierto. Estudios Las Nieves. Bogotá, Colombia.
- 2009** La Oreja Roja, 13 Salones Regionales de Artistas, Región Centro. El Parqueadero. Bogotá, Colombia. La Selección Nacional. Sala de Arte EAFIT. Curaduría Alberto Sierra. Medellín, Colombia. XV Salón de Arte BBVA, Teatros de Operación. Museo La Tertulia. Cali, Colombia. XV Salón de Arte BBVA. Museo de Arte Moderno de Barranquilla. Barranquilla, Colombia. XII Salón Regional de Artistas. Museo de la Universidad Nacional. Bogotá, Colombia. 41 Salón Nacional de Artistas, Urgente Cali. El espejo, Confrontando a Narciso, Persiguiendo el Delirio (Región Centro).

- 2008** Colegio de la Sagrada Familia. Cali, Colombia.
Siguiendo Pasos. Galería Club El Nogal. Bogotá, Colombia.
- 2007** XII Salón Regional Artistas. Casa Juan de Vargas. Tunja, Colombia.
XV Salón de Arte BBVA, Teatros de Operación. Casa del Encuentro, Museo de Antioquia en Medellín y Biblioteca Luis Ángel Arango en Bogotá, Colombia.
Tercer Salón de Arte Bidimensional. Fundación Gilberto Alzate Avendaño. Bogotá, Colombia.
- 2005** Segundo Salón de Arte Bidimensional, Premio Fundación Alzate Avendaño, 35 años. Bogotá, Colombia.
Historia Salón Arturo y Rebeca Rabinovich: Artistas Destacados obra reciente. Museo de Arte Moderno de Medellín, Colombia.
- 2002** Proyecto Portátil. Museo de Arte Universidad Nacional. Bogotá, Colombia. Abril.
Seis Artistas Fulbright. Centro Colombo Americano de Bogotá. Arte y Memoria. Fundación Santillana para Iberoamérica. Bogotá, Colombia.
- 2001** Arte, Memoria y Sociedad. Sede del Archivo General de la Nación. Bogotá, Colombia.
Casa de Citas. Galería Valenzuela y Klener. Bogotá, Colombia.
- 2000** Exordio. Galería Diners. Bogotá, Colombia.
Tránsito. Museo de la Universidad Nacional de Colombia.
Grandes Artistas en Pequeño Formato. Galería Diners. Bogotá, Colombia.
- 1999** Premios Salones Nacionales 1940-1998. Museo de Arte Moderno de Bogotá, Colombia.
Pequeño Formato. Galería El Museo. Bogotá, Colombia.
Arte en Centímetros. Galería El Museo. Bogotá, Colombia.
Subasta Banco Santander: Se Busca Pared para Colgar una Obra de Arte. Bogotá, Colombia.
Escenas de Caza. Galería Espacio Vacío. Bogotá, Colombia.
- 1998** 37 Salón Nacional de Artistas Colombianos. Bogotá, Colombia.
Diez años de Arte, Diez años de Historia. Galería El Museo. Bogotá, Colombia.
Emergencia. Museo Universidad Nacional. Bogotá, Colombia.
- 1997** VIII Salón Regional Artistas. Estación de la Sabana. Bogotá, Colombia.
¡Bolívar Libertador! Visiones colombo venezolanas de Artistas Contemporáneos. Galería El Museo. Bogotá, Colombia.
Intervenciones en la obra de Guillermo Núñez. Biblioteca Luis Ángel Arango. Bogotá, Colombia.

- 1998** Abstracción Local, Reflexión con Carlos Rojas. Galería El Museo. Bogotá, Colombia.
- 1995** I Bienal de Venecia, Santa fe de Bogotá. Salón Comunal del Barrio Venecia. Bogotá, Colombia.
Rutas y Territorios, Cinco Becarios Comisión Fulbright-Colombia. Exposición Itinerante. Armenia y Cali, Colombia.
VII Salón Regional de Artistas. Zona VII. Bogotá, Colombia.
XVII Portafolio Agpa-Artes Gráficas Panamericanas. Smurfit-Cartón de Colombia. Bogotá, Colombia.
15 Años: Salón Arturo y Rebeca Rabinovich. Museo de Arte Moderno de Medellín. Medellín, Colombia.
- 1994** Rutas y Territorios, Cinco Becarios Comisión Fulbright-Colombia. Biblioteca Luis Ángel Arango. Bogotá, Colombia.
IV Salón de Arte Joven. Instituto Distrital de Cultura y Turismo. Bogotá, Colombia.
XI Bienal Internacional de Arte de Valparaíso. Iberoamericana. Galería Municipal de Arte. Valparaíso, Chile.
- 1993** De lo Femenino. Galería Santafé - Planetario Distrital. Bogotá, Colombia.
VI Salón Regional, Zona Bogotá. Colcultura. Bogotá, Colombia.
Nuevos Nombres. Biblioteca Luis Ángel Arango. Bogotá, Colombia.
III Salón de Arte Joven. Galería Santafé: Planetario Distrital. Bogotá, Colombia.
Veintipico Metros Cuadrados Heterogeneidad en la Pared: Egresados de Artes Plásticas y Textiles. Uniandinos: Galería Espacio Alterno. Bogotá, Colombia.
- 1992** VIII Bienal Iberoamericana de Arte: América Nuestro Continente. Instituto Cultural Domecq, Palacio de Bellas Artes, de México. México DF.
II Salón de Arte Joven. Galería Santafé: Planetario Distrital. Bogotá, Colombia.
- 1991** Body Cover. Betty Rymer Gallery-The School of the Art Institute of Chicago, EEUU.
Festival of Colombian Artists. Consulado de Colombia en San Francisco, EEUU.
- 1990** Aesthetics and Ethnicity. The School of the Art Institute of Chicago: Gallery II. Chicago, Illinois, EEUU.
Premios y Menciones: Jóvenes Artistas, Universidad de los Andes. Exposición Itinerante. Medellín-Bucaramanga-Pereira-Cali-Bogotá, Colombia.
XXXIII Salón Nacional de Artistas. Corferias. Bogotá, Colombia.

- 1989** Jóvenes Miradas. Galería Arte 19. Bogotá, Colombia.
Tres Décadas de Arte Uniandino. Banco de la República.
Biblioteca Luis Ángel Arango. Bogotá, Colombia.
- 1988** VIII Bienal De San Juan Del Grabado Latinoamericano y del
Caribe. Instituto de Cultura Puertorriqueña. Puerto Rico.
Manifestaciones Confrontadas. Museo de Arte Universidad
Nacional. Bogotá, Colombia.
Ex-Libris. Banco de la República y Embajada de Suiza. Biblioteca
Luis Ángel Arango. Bogotá, Colombia.
- 1987** XXXI Salón Anual de Artistas Colombiano. Antiguo aeropuerto
Olaya Herrera. Medellín, Colombia.
Dochters Van Moeder Aarde, Transculturele Tentoonstelling.
Galería Villa Baranka. Amsterdam, Holanda.
- 1986** VII Bienal de San Juan del Grabado Latinoamericano y del
Caribe. Instituto de Cultura Puertorriqueña. Puerto Rico.
VI Salón Arturo Rabinovich. Museo Arte Moderno de Medellín,
Colombia.
IV Muestra de Arte Universitario ICFES. Instituto Colombiano
para el Fomento de la Educación Superior. Bogotá, Colombia.

Becas y otros reconocimientos:

- Convocatoria Conjunta. CIC. Facultad de Artes y Humanidades, 2018.
Universidad de Los Andes. Bogotá, Colombia.
- Mención Honorífica Premio KUBIK.
Galería Rafael Pérez Hernando @ ARTBO Bogotá 2018.
- VIII Premio Luis Caballero., 2014.
Instituto Distrital de las Artes. Bogotá, Colombia.
- Mención de Honor. Salón de Arte Bidimensional, 2005.
Fundación Alzate Avendaño. Bogotá, Colombia.
- Mención Honorífica. III Salón de Arte Joven de Bogotá, Colombia, 1993.
- Mención Honorífica. VI Salón Arturo Rabinovich, 1986.
Museo de Arte Moderno de Medellín, Colombia.

ESTE CATÁLOGO DE

LINA ESPINOSA

HA SIDO REALIZADO CON MOTIVO DE LA EXPOSICIÓN CELEBRADA EN
LA GALERÍA RAFAEL PÉREZ HERNANDO
ENTRE LOS MESES DE NOVIEMBRE DE 2019 Y ENERO DE 2020.



Open class

RAFAEL PÉREZHERNANDO